

IRON FENDRELESS KIT

アイアンフェンダーレスキット


【 適合車種 】

Kawasaki Z900RS / Z900RS CAFE

【 Parts No 】

189-1306

【 動画による取り付けマニュアル 】

本製品につきましては、公式 Youtube チャンネルにて取り付け動画を公開しております。下記 QR コードからアクセスできますので、本書と合わせてご覧ください。



この度はアイアンフェンダーレスキットをご購入いただき、誠にありがとうございます。安全にお使いいただくために必ずお読みください

1. 製品を取り付け・ご使用前に、本説明書及び同梱のコーションラベルをお読みください。
2. 各 부품の締め付けトルクなどは、車輛メーカーが発行するサービスマニュアルをご参照ください。
3. 本製品はレーザーカットにより製作されており、バリ等によって怪我をする恐れがございます。取付作業を安全に行うために、バリ等がある場合はヤスリ等で除去願います。
4. ご使用の際、亀裂などが発生していないことを定期点検し、以上がある場合は即座に使用を中止してください。

キット内容

*付属品の内容をご確認ください

①	フェンダー本体	1 pc
②	リフレクターブラケット	1 pc
③	延長ハーネス	1 pc
④	テールランプステー	1 pc
⑤	ウインカーブラケット 右	1 pc
⑥	ウインカーブラケット 左	1 pc
⑦	フェンダースペーサー T3.0	4 pc
⑧	ボタンボルト M8 L20	4 pc
⑨	ボタンボルト M6 L12	4 pc
⑩	Uロックナット M8	4 pc
⑪	平ワッシャ M8	4 pc
⑫	フランジナット M6	1 pc
⑬	フランジボルト M6 L15	1 pc
⑭	結束バンド 100mm	3 pc
⑮	グロメット	1 pc



流用純正部品一覧

①	ウィンカー左/右	1 pc
②	ウィンカーブラケット	2 pc
③	リフレクター	1 pc
④	ナンバー灯	1 pc
⑤	ナンバー灯ダンパー/スクリュー	2 pc
⑥	テールランプ	1 pc
⑦	テールランプダンパー/スクリュー	2 pc
⑧	テールランプステー防振ダンパー	1 pc

こちらの部品は、ノーマルリアフェンダーを分解して流用します。
分解の方法については3ページをご参照ください。



工具一覧

六角レンチ	3mm
	4mm
	5mm
六角ソケットレンチ	8mm
	10mm
	13mm
ロングドライバー (プラス)	プラス
平スパナ	10mm

●純正部品の取り外しおよびスライtriaフェンダーの取付には上記工具を推奨します。

*写真はイメージです

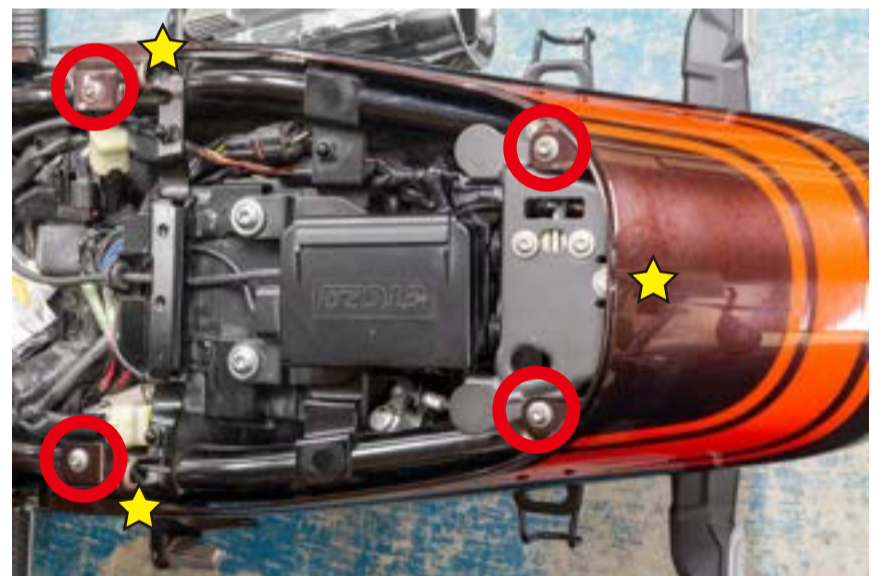


取り付け手順

【ノーマルテールカウル取り外し (画像1)】

- シートを取り外します
- ○印のボルト (4か所) を外し、★箇所には刺さっているピン (3か所) を外側に引き抜いて取り外します。

■ 使用工具：六角レンチ 4mm

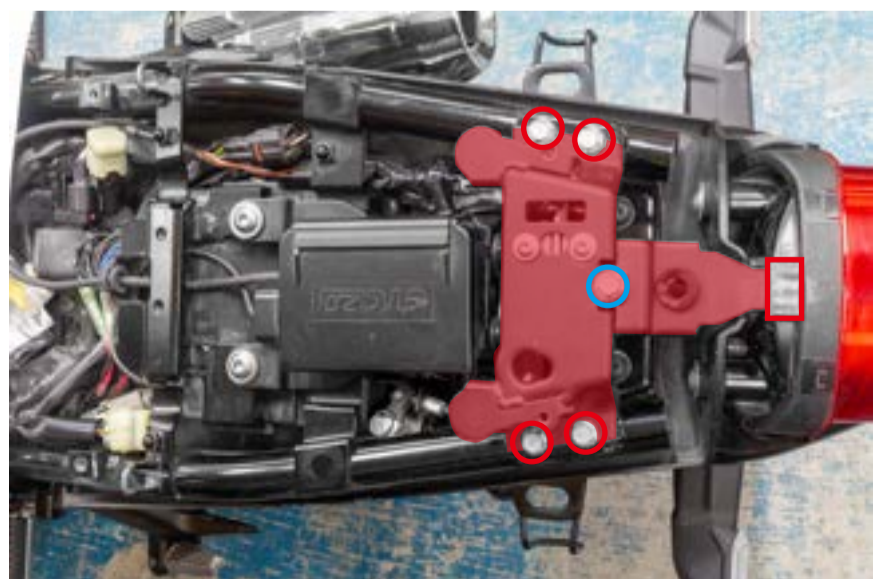


【シートロックプレート取り外し (画像2)】

- ○印のボルト (4か所) を外しシートロックプレートを取り外します。
*○印のボルトも外し、シートロックプレートの最後部に付いている
⑧テールランプ防振ダンパーステー (赤四角印内) を外します。



■ 使用工具：六角ソケットレンチ 10mm

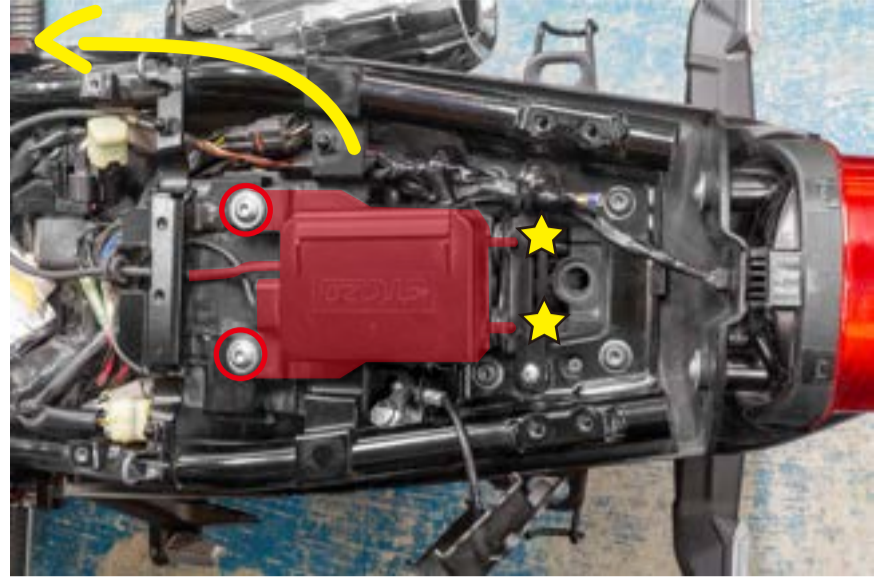


取付手順

【ETC 取り外し (画像 3)】

- ○印のボルト (2 か所) を外し、テール方向に刺さっている突起部 (2 か所:★) を前方に引き抜き、シート方向に逃がしておきます。
*外した部品は組み立て時に分かるよう保管してください。

- 使用工具: 六角レンチ 5mm

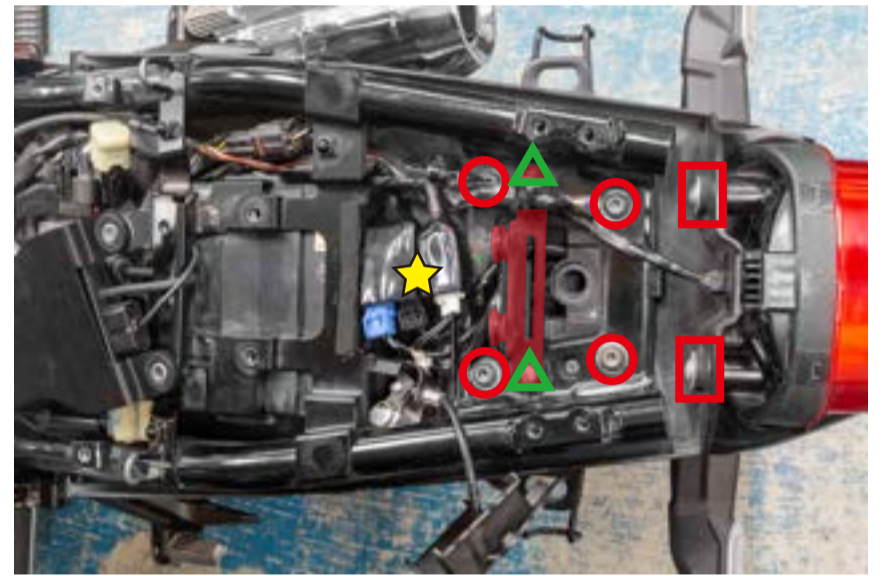


【リアフェンダー取り外し (画像 4)】

- ★部分のコネクタ 3 か所 (白・黒・青) を取り外します。
- △印のボルト (2 か所) を外し、ETC 固定用ステーを取りはずします。
- ○印のボルト (4 か所) を外し、リアフェンダーを取りはずします。
- □印のボルト (2 か所) を外し、ⒻテールランプとⒼテールランプダンパー / スクリューを取り外します。



- 使用工具: 六角レンチ 5mm・3mm・六角ソケットレンチ 13mm
ロングドライバー (プラス)

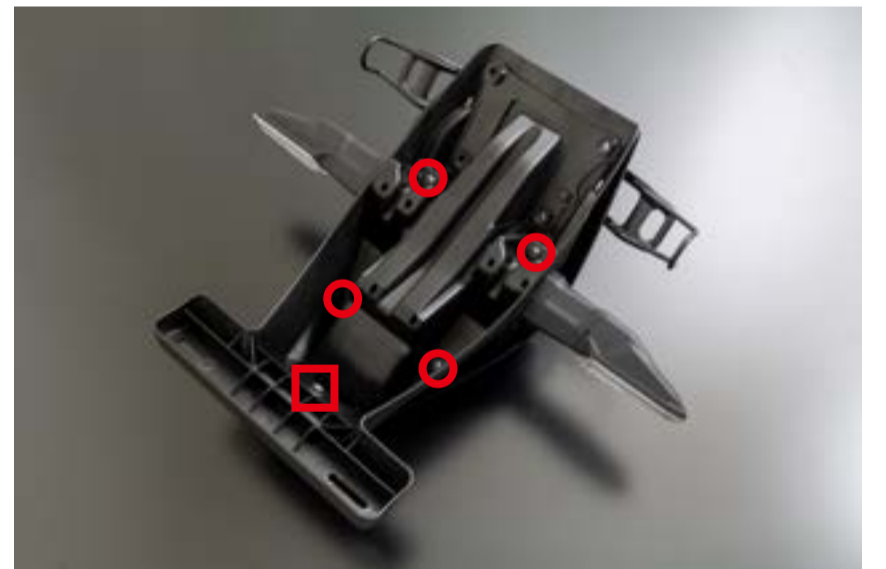


【リアフェンダー分解 (画像 5)】

- ナンバープレートを取り外します。
- 取り外したリアフェンダーを写真の向きにして、カバーを止めている○印のボルト (4 か所) を外します。
- □印のボルトを外し、Ⓒリフレクターを取り外します。



- 使用工具: 六角ソケットレンチ 8mm・10mm・ドライバー (プラス)



【リアフェンダー分解 (画像 6)】

- ○印のボルトを外し荷掛けフックを取り外します。
- カバーを取り外します。
*これらの部品は使用しないので、大切に保管してください。

- 使用工具: ドライバー (プラス)



取付手順

【ナンバー灯取り外し (画像7)】

- ○印のボルト (2か所) を外し、①ナンバー灯と ②ダンパー/スクリューを取り外します。



- 使用工具：ロングドライバー (プラス)



【ウインカー取り外し (画像8)】

- ○印のボルト (2か所) を外し、③ウインカーブラケットと ④左右ウインカーを取り外します。
*このボルトは再使用します。



*残った部品は使用しないので、大切に保管してください。

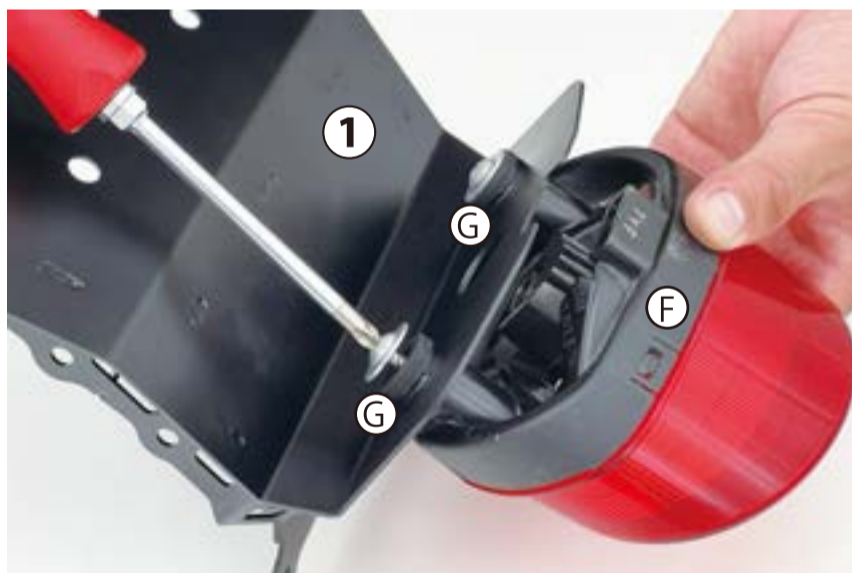
- 使用工具：ロングドライバー (プラス)



【テールランプの取り付け】

- ①本体のテールランプ取り付け部に ⑤テールランプマウントダンパーをはめこみ、純正テールランプ取り付けビスで ⑥テールランプを取り付けます。

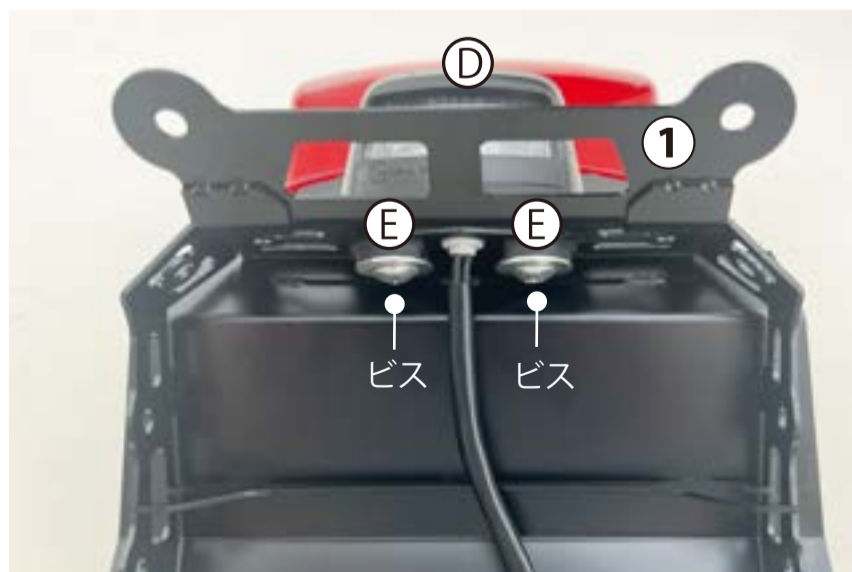
- 使用工具：ロングドライバー (プラス)



【ナンバー灯の取り付け】

- ①本体のナンバー灯取付穴に ②ナンバー灯マウントダンパーをセットし、スクリューで ③ナンバー灯を取り付けます。

- 使用工具：ロングドライバー (プラス)



取付手順

【ウインカーの取り付け】

- ⑤・⑥ウインカーブラケット（左右）に③ウインカーブラケットをセットし④ウインカーをボルトで固定します。
固定した左右パーツを⑨ボタンボルト M6 で①本体に固定しウインカー・ナンバー灯の配線を①本体のL字穴にセットし、フレーム側に通します。

*カプラーカラー黒：右 青：左

*ウインカーポジションは2か所から選択可能です

*ウインカーマウント部にあるインナーカラーを必ずご使用ください。

- 使用工具：六角レンチ 4mm・ロングドライバー（プラス）



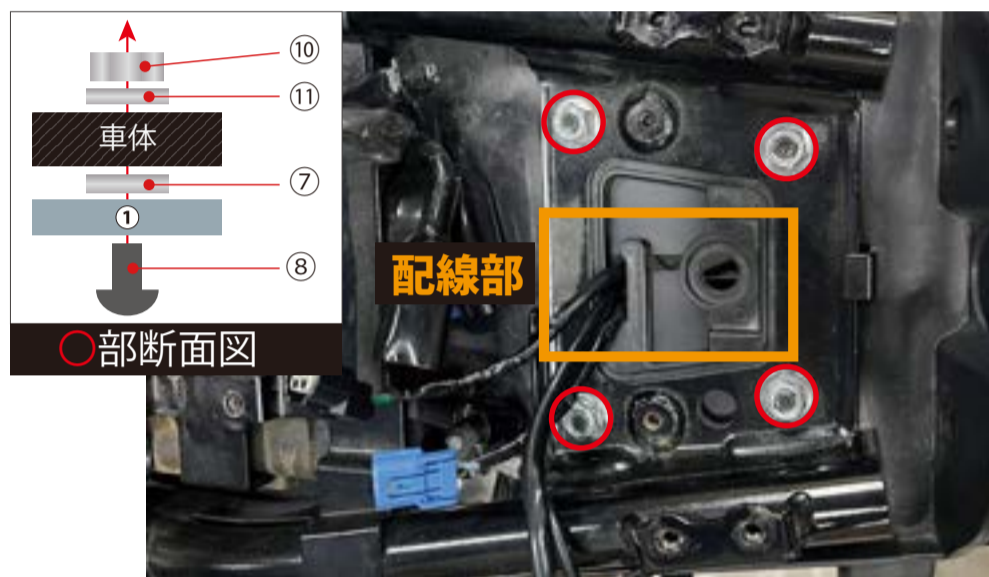
【車体への取り付け】

- ⑧ボタンボルト M8 と⑦フェンダースパースで①本体を挟み込み、⑪平ワッシャ M8 と⑩U ロックナット M8 で車体4か所に固定します。

*ボルト頭が下側、ワッシャ/ナットが上側になります。

*取り付けの際、左右ウインカー・ナンバー灯3本の配線を挟み込んでしまわないよう、中央凹部に逃がしてください。

- 使用工具：六角レンチ 5mm・六角ソケットレンチ 13mm



【メインハーネスへの接続】

- テールランプ配線に④延長ハーネスを接続し、ウインカー配線・ナンバー灯配線を、それぞれメインハーネスに接続します。

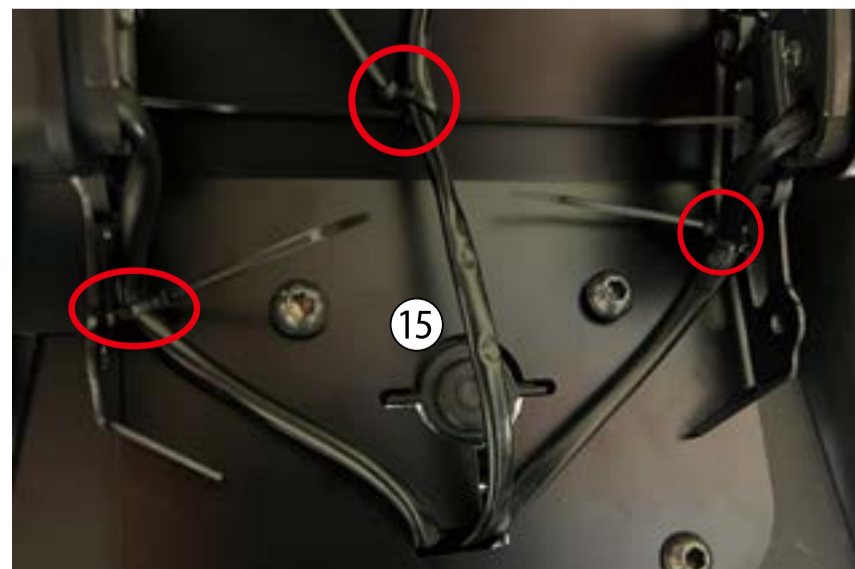
- 使用工具：なし



【配線の固定】

- 車体下部より配線に負荷がかかっていないかを確認し、ナンバー灯・ウインカーの配線と①本体を⑭結束バンドで固定し（○部分3か所）、⑮グロメットを取り付け穴を塞いで下さい。

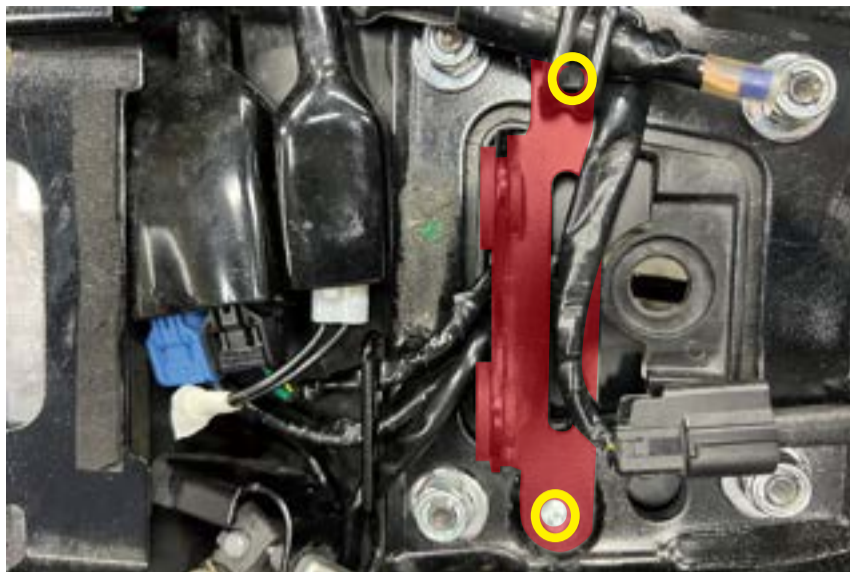
- 使用工具：なし



取付手順

【ETC 固定用ステーの取り付け】

- 配線の遊びを調整しながら ETC 固定用ステーを取り付けます (○印)。
- 使用工具：六角レンチ 3mm



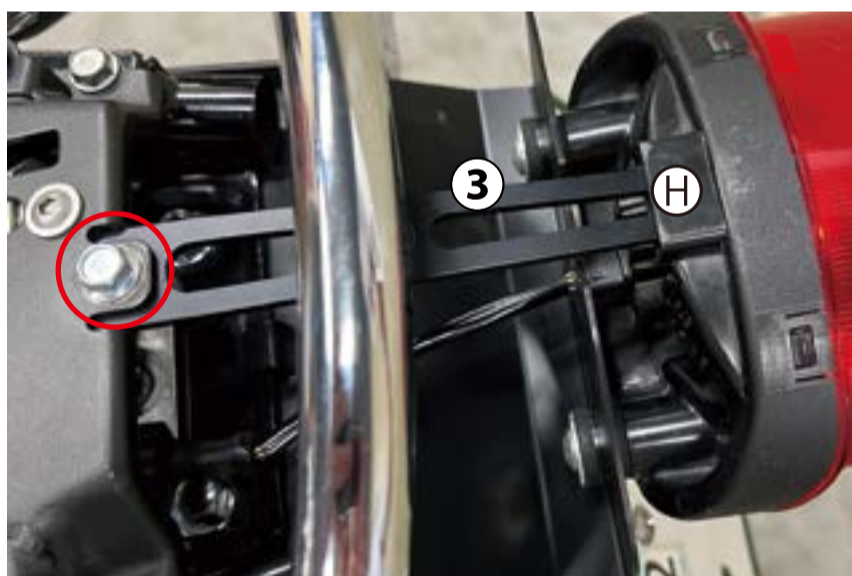
【ETC・シートロックブラケットの取り付け】

- ETC をステーに固定します (○印)。
- シートロックブラケットをボルト 4 か所で固定します (○印)。
- 使用工具：六角レンチ 5mm・六角ソケットレンチ 10mm



【テールランプステーの取り付け】

- ③テールランプステーに ㊦テールランプステー防振ダンパーをセットし、テールランプ側に押し込んだ後⑤フランジボルトと⑥フランジナットでシートロックブラケットを挟むように取り付けます (○印)。
- 使用工具：六角ソケットレンチ 10mm・平スパナ 10mm

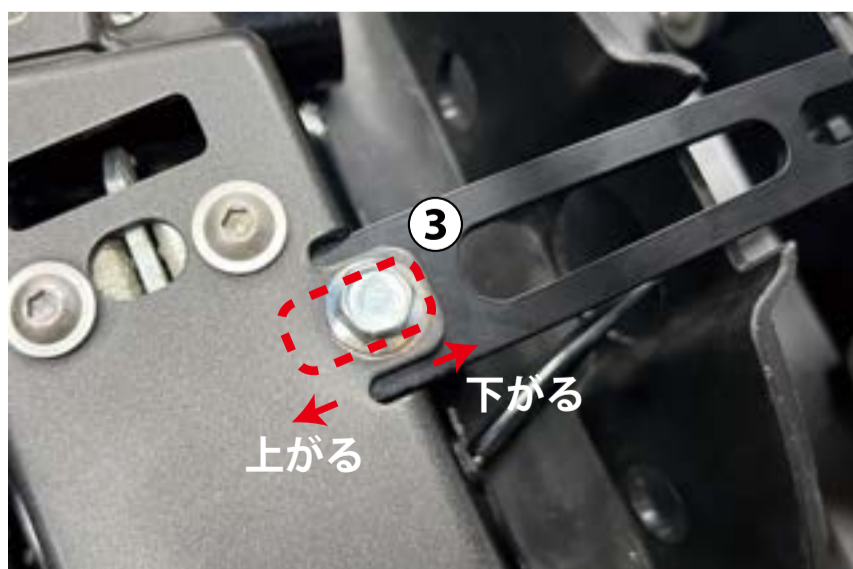


【テールランプの角度調整 (画像 9)】

- ロングテールカウルを仮止めし、テールランプとのバランス調整を行います。
③テールランプステーの固定部分は長穴になっているので、バランスを見ながら前後いずれかにずらして位置調整します。

- *前方向：上がる
- *後ろ方向：下がる

- 使用工具：六角ソケットレンチ 10mm・平スパナ 10mm



取付手順

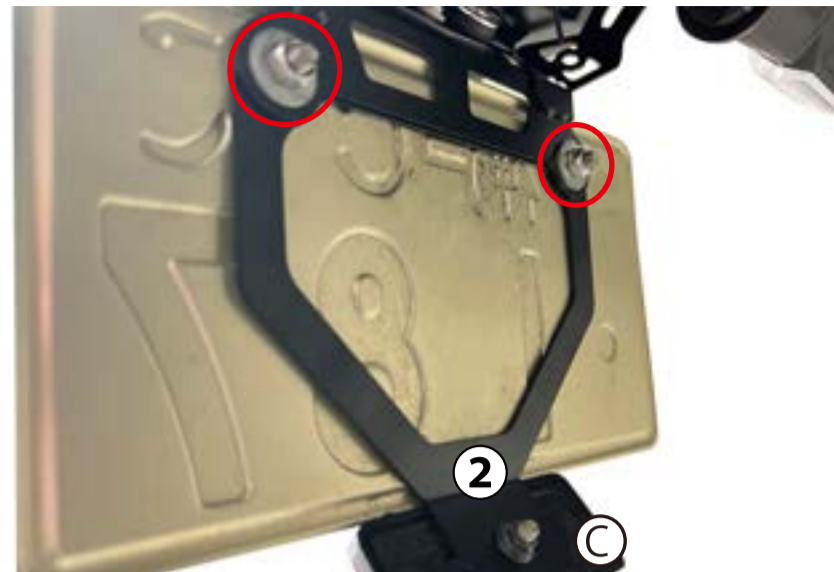
【リフレクターブラケット / ナンバープレートの取り付け】

- ②リフレクターブラケットに㉔リフレクターを取り付けます。
⑨Uロック付フランジナット、⑩ワッシャを使用してナンバープレートを
8N-m で共締めします (○印)。

*記載の締め付けトルクは新品に対しての指標となります。

*締めすぎは本体の破損にも繋がるためご注意ください。

- 六角ソケットレンチ 8mm・10mm・ドライバー (プラス)



【ロングテールカウル・シートを装着すれば完成です】



【定期点検】

- 取り付け後約 **100 km** 走行後目安にて再度各部点検を行い、改めて規定トルクで増し締めを行ってください。
- 走行約 **500 km** 毎を目安に、各部ボルトの緩みや異常が無いかな定期点検を行ってください。

*ナンバープレートの取り付け部の耐荷重設定は、ナンバープレート、リフレクター以外の取り付けを想定していません。

特にスチール製ナンバープレートベース等の重量物の併用は、本体の破損を招く原因となりますので決して使用しないで下さい。

製品に関するご不明な点やご質問がございましたら、お気軽に当社までお問い合わせください。

株式会社ピーエムシー

〒656-2131 兵庫県淡路市志筑 3071 番地

TEL0799-60-0101 E-mail: info@win-pmc.com

営業：9:00-18:00 (第一・第三・第五土曜 / 日曜 / 祝日定休)

